

作り方の流れ

- ・左右の船体を船首(前)部分で貼り合わせます。
- ・後部甲板の**右舷側**を船体に貼ります。高さは測量艇ダビットの下端に合わせてください。のりしろ端が船体下端の直線部分に重なります。
- ・前部甲板の**右舷側**を船体に貼ります。高さは直線部分どうして合わせます。
- ・船底パーツを**船首側から**船体の底に貼り合わせます。
- ・後部甲板の左舷側を船体に貼ります。のりしろ端と船体下端の直線部分が合うように、甲板が傾かないように注意しましょう。
- ・前部甲板の左舷側を船体に貼ります。
- ・ポートダビットの壁を後部甲板に貼ります。
- ・搭載艇甲板前部と後部を後部甲板と船体に貼ります。位置を船体としっかり合わせましょう。
- ・船尾部を貼り合わせます。
- ・船楼やファンネル、観測室など各種構造物を組み立てて番号の位置に貼ります。

用意するもの

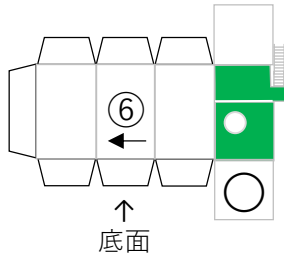
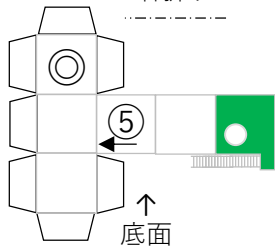
- ・カッターナイフ
- ・カッターマット
- ・木工用ボンド
- ・ピンセット
- ・つまようじ (ボンド塗布用)

※折り線は基本的に山折りですが、一部谷折りの箇所があります。わかりにくい箇所は下記の線で表示しています。

のりしろ等の矢印は船首側(前)の向きを指しています。

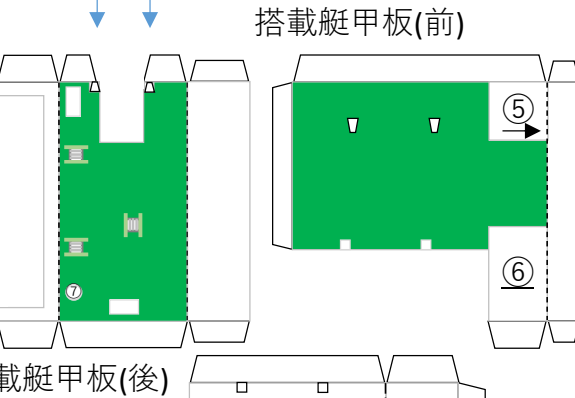
山折り

谷折り



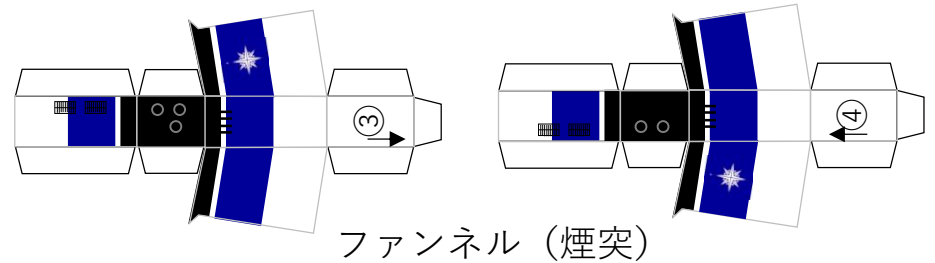
測量艇ダビット

うらのり○
↓

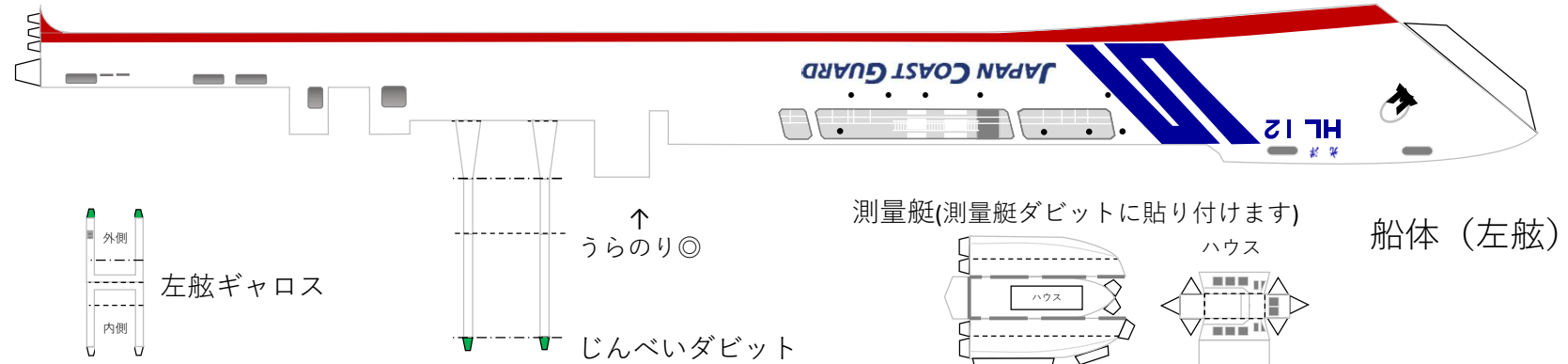


搭載艇甲板(後)

測量艇ダビット部壁



ファンネル (煙突)



船体 (左舷)

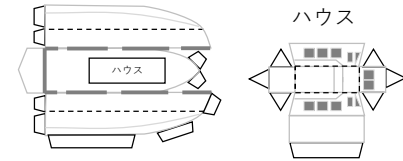
測量艇(測量艇ダビットに貼り付けます)

↑
うらのり◎

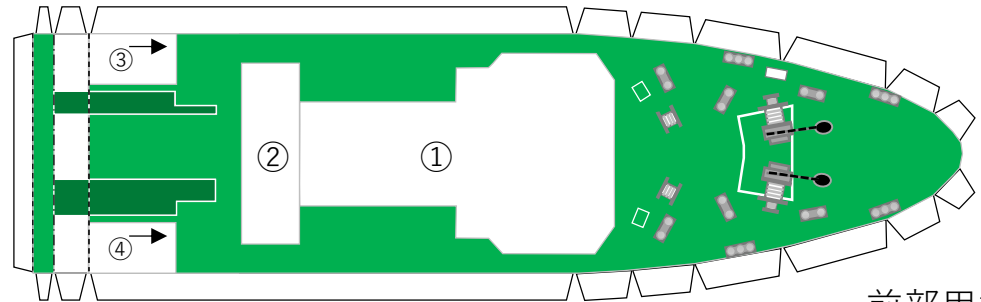
左舷ギャロス



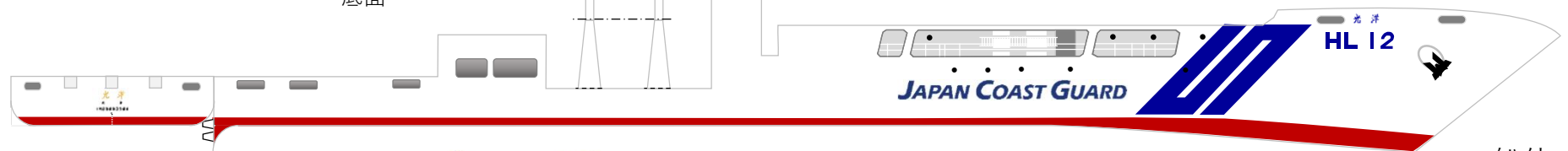
じんべいダビット



搭載艇甲板(前)

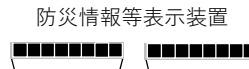
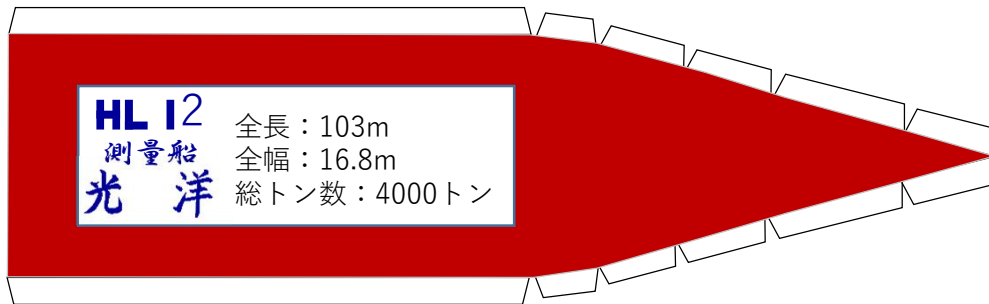


前部甲板

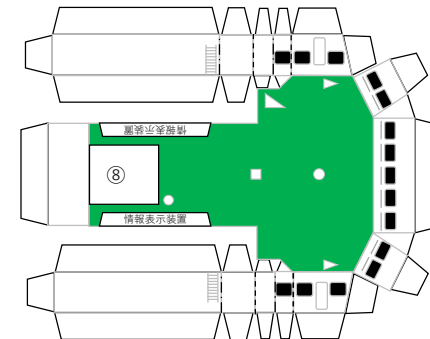


船体 (右舷)

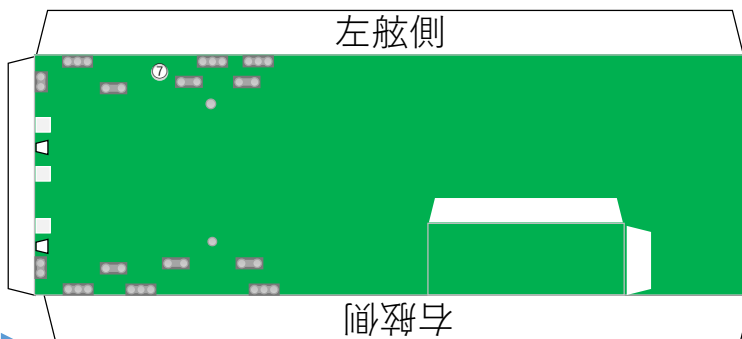
船底



船橋

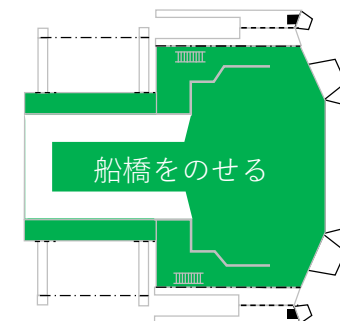
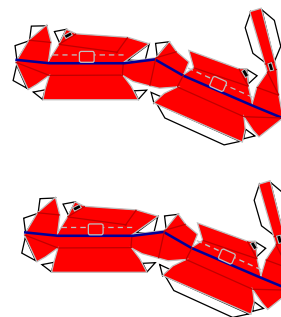


後部甲板

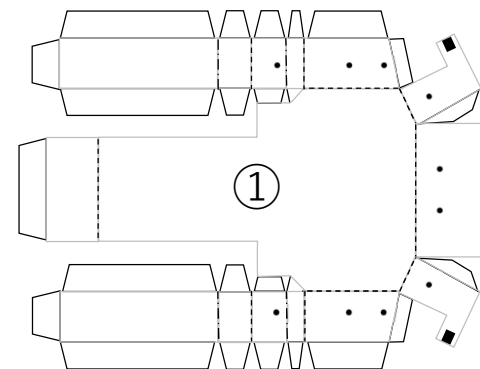


船体の下端に合わせて貼る →

救命艇

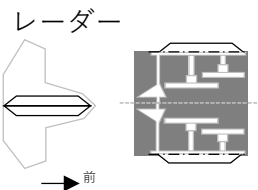
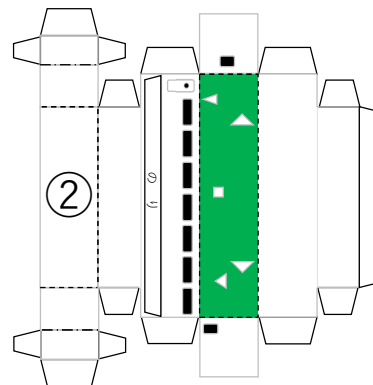


救命艇ダビット
航海船橋甲板

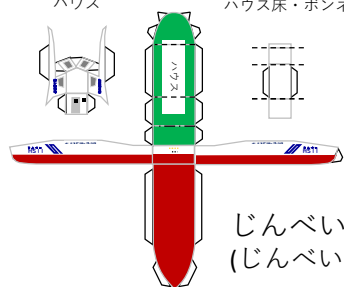


船楼

観測室後部



ハウス



じんべい (じんべいダビットに貼り付けます)

じんべい (簡易版)

ハウス床・ボンネット部

