



令和2年12月24日  
第十管区海上保安本部

## 令和3年の「初日の出」情報を提供します

第十管区海上保安本部は、令和3年の管内（鹿児島県、熊本県、宮崎県）各地における初日の出情報を本日ホームページに掲載します。また、ホームページでは任意の場所における日の出の時刻を計算することができます。

海上保安庁は、船舶の航海のために必要となる航海暦を刊行しています。航海暦には天体（天空にある太陽・月・星などの総称）の位置情報、太陽や月の出没時刻等を掲載しており、これら航海暦を作製する際のデータを活用することで、令和3年の各地における初日の出の時刻を計算することができます。

### 1 管内各地の初日の出

第十管区海上保安本部海洋情報部のホームページに管内（鹿児島県、熊本県、宮崎県）各地における初日の出の時刻及び方位に関する情報を掲載しています。

<https://www1.kaiho.mlit.go.jp/KAN10/marin/hinode/hinode.html>



初日の出情報（天文情報）

### 2 日本各地の初日の出

海上保安庁海洋情報部のホームページに日本各地における初日の出の時刻が掲載されています。また、同ホームページでは、知りたい地域の日の出の時刻を計算することができます。

<https://www1.kaiho.mlit.go.jp/KOHO/hatsuhi/>



令和3年の初日の出情報

## 令和3年の管内各地における初日の出情報

地名	時刻	方位	標高	地名	時刻	方位	標高
熊本	7時19分	117度	5m	霧島 (韓国岳)	7時09分	117度	1,700m
八代	7時19分	117度	5m	宮崎	7時14分	117度	5m
いちき串木野	7時18分	117度	5m	延岡	7時15分	117度	5m
下甑島	7時20分	117度	5m	種子島 (門倉埼)	7時12分	116度	18m
鹿児島	7時17分	117度	5m	屋久島 (宮之浦岳)	7時07分	116度	1,936m
開聞岳	7時11分	117度	922m	諏訪瀬島	7時16分	116度	5m
佐多岬	7時14分	117度	68m	奄美	7時14分	116度	5m
都井岬	7時11分	117度	255m	喜界島	7時11分	116度	41m

## 表の読み方

**時刻**：日の出とは太陽の上辺が水平線と接する時刻です。この時刻は、観察する場所により若干前後する場合があります。上の表の時刻は各地の標高を加味して計算していますが、太陽が昇る方角に山や建物などの障害物がある場合には、実際に太陽が見える時刻は遅くなり、反対に山などの高い場所では、標高100mで約2分、400mでは約4分、太陽が見える時刻が早まります。このことから、周辺地域の日の出時刻よりも開聞岳山頂（922m）では約6分、富士山頂（3,776m）で約12分早くなります。

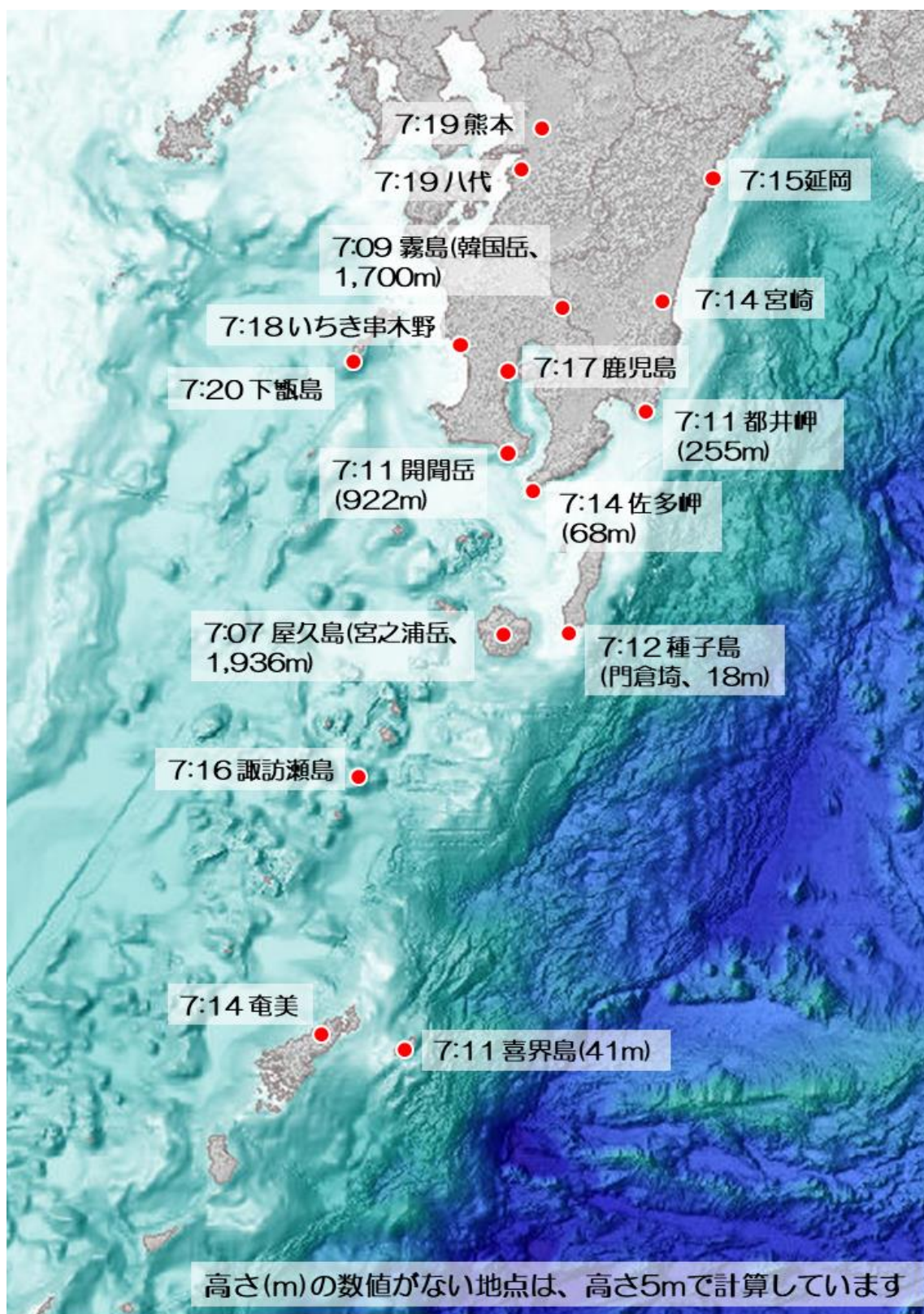


日の出時刻：太陽の上辺が水平線と接する時刻

**方位**：太陽が昇る方角は「方位」として記載されており、北を0度として時計回りに360度までの真方位の角度になります。鹿児島市付近の場合、方位磁針の指す日の出の方位は、表の真方位に約7度プラスした124度（117度＋7度）の方角になります。

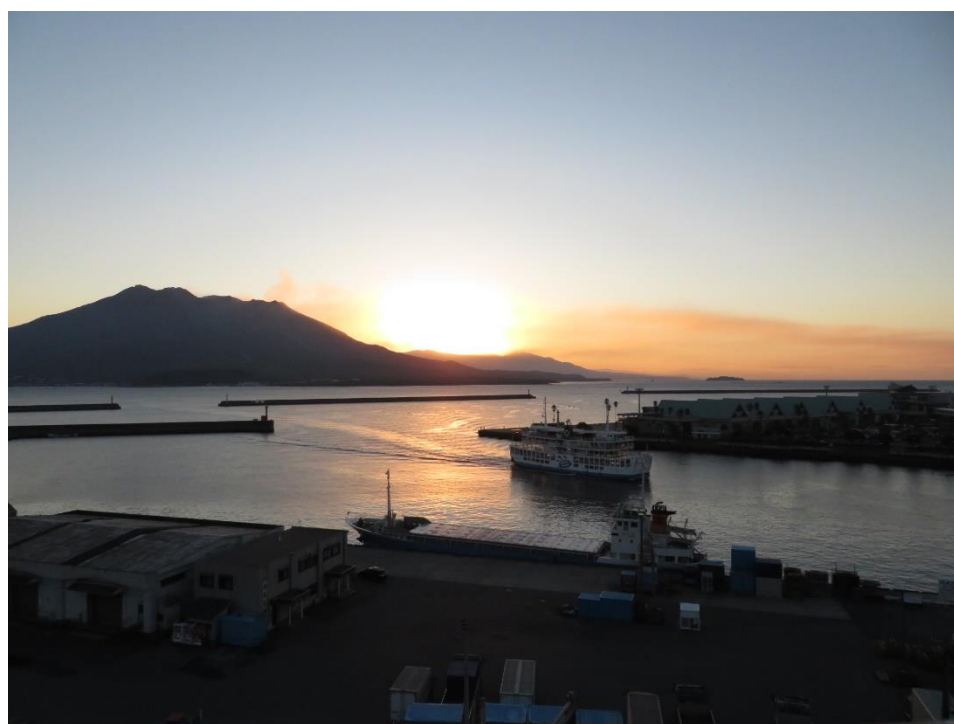
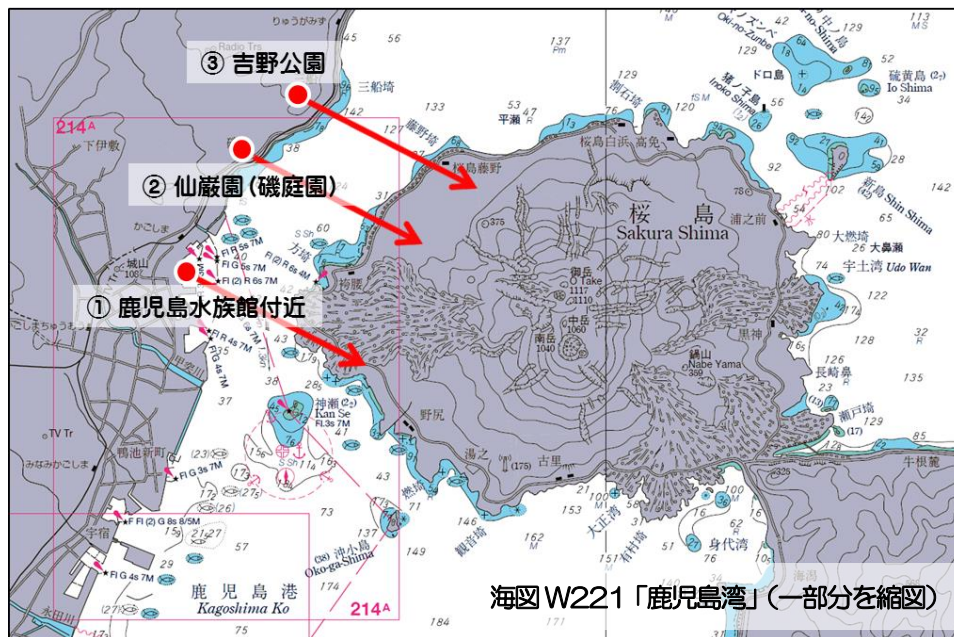
これは、方位磁針は地球磁場の影響を受けているためです。

**標高**：地名にあるような代表的な山頂や岬にある灯台などではその地点の標高を使用しています。それ以外の地点では地上から高さ約5mを基準としています。



桜島から昇る初日の出

- 1 鹿児島水族館付近 7時27分頃
- 2 仙巖園（磯庭園） 7時55分頃（南岳山頂付近）
- 3 吉野公園 7時36分頃



鹿児島港における令和2年初日の出（鹿児島海上保安部撮影）